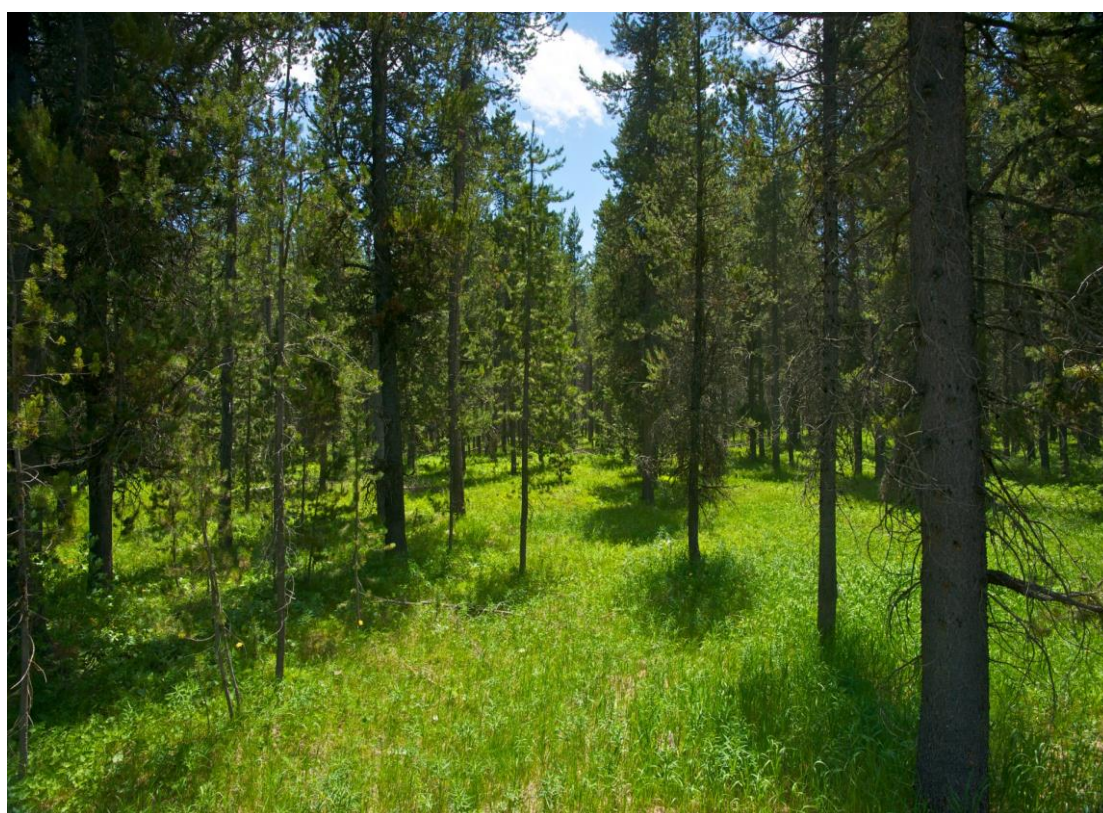


Evaluering af arbejdet med den pædagogiske læreplan Adventskirkens vuggestue 2024



Arbejdet med den pædagogiske læreplan



”Lederen af dagtilbuddet er ansvarlig for at etablere en evalueringskultur i dagtilbuddet, som skal udvikle og kvalificere det pædagogiske læringsmiljø.”

”Med evalueringskultur i dagtilbuddet forstås, at lederen har ansvar for, at det pædagogiske personale og ledelsen løbende forholder sig reflektivt til, hvordan de pædagogiske læringsmiljøer understøtter børnegruppens trivsel, læring, udvikling og dannelse.”

Den styrkede pædagogiske læreplan, Rammer og indhold, s. 50-51

Hvilke dele af vores pædagogiske læringsmiljø har vi særligt haft fokus på over de sidste 2 år?

I Adventskirkens Vuggestuen har vi haft et særligt fokus på ”børnesyn”, dette har vi haft det sidste års tid. Hertil har vi arbejdet med det pædagogiske personales syn på børn og børnefællesskaber. Institutionen består pt af ligelige nyansatte, samt personale som har været ansat her over en længere periode – derfor mener vi at det bliver essentielt for vore samarbejde at nå en fælles forståelse, for herigennem at kunne lave et frugtbart pædagogisk læringsmiljø.

Det fysiske læringsmiljø: vi har valgt at fokusere på enkelte stuer, der som nævnt i tilsynsrapporten 2023 godt kunne udvikles iht. det fysiske-, pædagogiske læringsmiljø. Vi har ligeledes et ønske om at indrette legepladsen med tydelige læringszoner/tematikker. Vi har i første kvartal 2024 indhentet tre tilbud på en ny/omrokering/forbedring af vores legeplads – således at dette understøtter både institutionens børnesyn, børnefællesskaberne, samt mulighed for fordybelse i det udendørs læringsmiljø.

I 2022 implementerede vi brugen af piktogrammer på alle seks stuer, Der er billeder af børnene, personalet samt den givne aktivitet børnene skal deltage i. dvs at børnene til morgensamling ved – hvad de skal lave og med hvem. Visualiseringen af dagens indhold er et værktøj, vi har stor udbytte af. Det skaber sammenhæng og forudsigelighed for børnene og personalet, hvilket gør overgangene og indholdet langt mere kvalificeret. Vi ser det som et redskab som ikke kun understøtter børn i udsatte positioner, men noget som fremmer alle børns mulighed for læring og trivsel.

I begyndelsen af 2024 har vi udarbejdet en Mad- og måltidspolitik. Dette er gjort ved et udvalg af det pædagogiske personale som fandt emnet interessant og vuggestuens køkkenansvarlig. I denne beskrives; madens indhold, hvilke principper køkkenet arbejder efter, processen med planlægning af menu, de daglige måltider, institutionens syn på sukker, samt hvilken rolle det pædagogiske personale har før, under og efter måltidet.

Vi har indgået et samarbejde med Meyers madhus, her har vi fået ny inspiration og vejledning til hvordan vi kan understøtte det pædagogiske læringsmiljø, trivsel og forebygge børnenes sundhed.

Institutionens sproglige indsats udvikles løbende, og vi arbejder med at dygtiggøre os indenfor brugen af sprogtrappen. I denne forbindelse har vi været til et foredrag hos Københavns Kommune hvor vi blev gjort bekendt med den digitale del af sprogtrappen, et pædagogisk redskab der findes på "Hjernen og Hjertet", samme platform som TOPI. For at kvalificere denne indsats har vi ligeledes nedsat et fagligt udvalg på tværs af stuerne, samt institutionerne i klyngen. På disse tværfaglige møder vidensdeler vi og kan i dette forum søge hjælp og sparring hos deltagende fagpersoner; en tale-høre konsulent, samt en logopæd og en ledelses repræsentant - her søger vi at finde fælles pædagogiske sprogstrategier, udarbejde sprogkasser, kvalificerer vores overleveringsdokument, således at relevant information vedr. sprog og trivsel ikke går tabt i overgangen fra en stue til en anden eller fra vuggestue til børnehave.

I hele klyngen har vi arbejdet med Insight Discovery Profil. Insight er en personlighedstest, som alle personale; pædagoger, medhjælpere, ledelse, samt køkkenpersonale har taget. Vi har arbejdet med vore resultater på en klynge weekend. Målet her var at opnå indsigt i egne og kollegers præferencer og handlingsmønstre. Med udgangspunkt i os selv og en indsigt/forståelse for andres profiler, skabe bedre samarbejde, kommunikation og relationer på arbejdspladsen. Vi har endnu ikke set effekten af dette, da vi var på kursus i midt marts 2024.

Hvordan har vi organiseret vores evalueringskultur?

Vi evaluerer løbende på vores ovennævnte tematikker, dette gør vi blandt andet på vores månedlige udviklingsmøder (det der tidligere var personalemøder), og på stuemøder – disse forekommer hver anden uge.

Vi bruger også TOPI som et evalueringsredskab, både som den form det har under "Hjernen og Hjertet", men også som overordnet tematikker, eventuelle udfordringer, som flere børn kan stå i. På udviklingsmøderne italesætter vi stuevis disse fællesnævnerne, fx "motoriske udfordringer", "sproglige udfordringer" eller "udfordringer ved tilknytning". Vi søger her at kunne spare med hinanden og løfte hele børnegruppen – således at fokus ikke er på det enkelte barn, men i højere grad på personalet og vores håndtering af den pædagogiske praksis. Med udgangspunkt i en fællesudfordring hos børnegruppen, kan der udarbejdes en SMTTE-model på stuens personale – således at de er redskabet for en mulig løsning.

Hvordan har vi arbejdet med vores lokale skriftlige læreplan?

Vi tager udgangspunkt i den inderste cirkel i Læreplansblomsten. Her drøfter vi tematikkerne enkeltvis for at skabe et fælles pædagogisk fundament, der kan danne grundlag for en revidering af den nuværende læreplan. Herigennem er ønsket at vi ved fælles forståelse tager ansvar og medejerskab af læreplanen.

Evaluering og dokumentation af elementer i det pædagogiske læringsmiljø



”Lederen er ansvarlig for, at arbejdet med den pædagogiske læreplan evalueres mindst hvert andet år med henblik på at udvikle arbejdet. Evalueringen skal tage udgangspunkt i de pædagogiske mål og herunder en vurdering af sammenhængen mellem det pædagogiske læringsmiljø i dagtilbuddet og børnenes trivsel, læring, udvikling og dannelse.

Evalueringen skal offentliggøres.

Lederen af dagtilbuddet er ansvarlig for at sikre en løbende pædagogisk dokumentation af sammenhængen mellem det pædagogiske læringsmiljø og børnenes trivsel, læring, udvikling og dannelse. Den pædagogiske dokumentation skal indgå i evalueringen.

Som led i at kunne evaluere sammenhængen mellem det pædagogiske læringsmiljø i dagtilbuddet og børnegruppens trivsel, læring, udvikling og dannelse kan der fokuseres på elementer i det pædagogiske læringsmiljø. På den ene side fx, hvordan børnesynet, børneperspektivet og arbejdet med dannelse kommer til udtryk i det daglige pædagogiske arbejde, og på den anden side eksempelvis:

- Børnegruppens trivsel og læring
- Børn i udsatte positioners trivsel og læring
- Tosprogede børns trivsel og læring
- Det enkelte barns trivsel, læring, udvikling og dannelse.

Fokus på enkelte elementer kan bidrage til at kvalificere evalueringen af sammenhængen mellem det pædagogiske læringsmiljø og børnenes trivsel, læring, udvikling og dannelse.”

Den styrkede pædagogiske læreplan, Rammer og indhold, s. 51

Hvad var formålet med den evaluering, vi gennemførte?

Siden 2022 har vuggestuen arbejdet med piktogrammer som en del af den pædagogiske ramme for hverdagen og rutinerne. Piktogrammernes formål er både at støtte op om børnefællesskabet og skabe et visuelt overblik over de små grupper på stuen, og samtidig er piktogrammerne med til at visualisere dagens struktur for børnene. Tanken var at skabe et visuelt sprog og overblik, som både børn og voksne kunne læne sig op af.

Tavlen med børnene og de voksnes billeder blev brugt fra første dag, mens det virket som om effekten af piktogrammerne ikke har været så stor som ønsket. Dette blev vi nysgerrige på.

Hvilken pædagogisk dokumentation har vi indsamlet i arbejdet med den gennemførte evaluering?

På udviklingsmøderne har stuerne givet tilbagemeldinger omkring brugen af både tavle og piktogrammer i praksis. Hvad har virket, og hvad har virket mindre godt. Derudover har stuerne efterfølgende lavet egne observationer for at få alle nuancerne med i forhold til dokumentationen.

Hvad lærte vi om sammenhængen mellem vores pædagogiske læringsmiljø og børnenes trivsel, læring, udvikling og dannelse?

Det er tydeligt, at tavlerne med børnene og personalets billeder virker. De giver mening for både børn og voksne og er nu en integreret del af de pædagogiske rutiner i forbindelse med morgensamlingen. Børnene efterspørger aktiviteten, hvis de voksne skulle "glemme" den, og det er samtidig en meget visuel måde at understøtte den forberedelse der ligger før dagens program. Derudover har tavlen mindsket mængde af voksensnak omkring planlægning og fordeling af børn/voksne..

Piktogrammerne over hele dagen virker endnu ikke optimalt. Der er flere stuer, der ikke bruger dem aktivt, og der er tilbagemeldingen, at det er fordi det ikke giver mening for børnene. På en måde er oversigten over dagen blevet for detaljeret, og børnene mister overblikket over så lang en liste. Og på den anden måde er listen ikke detaljeret nok, fordi den ikke fx viser både at skifte ble og vaske hænder men kun et piktogram omkring badeværelse.

Hvilke ændringer og/eller justeringer af praksis gav evalueringen anledning til?

I etableringen af det systematiske arbejde med piktogrammerne har ressourceforum været meget aktivt deltagende. Vi arbejder videre med at finde en måde, hvorpå piktogrammerne kan integreres endnu mere og give mening for både børn og personale. I forhold til tavlen så arbejder vi på at integrere endnu en tavle på stuerne, så børnenes billeder også hænger i børnehøjde for at styrke børnenes deltagelsesmuligheder og sproglige udvikling. Der er indkøbt rammer, der blot skal sættes op på stuerne.

Vi har ligeledes oplevet, at små tiltag som tavlen med billeder minimere mængden af voksensnak. Så derfor er vi nysgerrige på, om der kunne være andre steder, hvor vi med små justeringer kunne optimere vores planlægningskultur. Dette har vi allerede forsøgt, idet der i medarbejdergruppen er nedsat forskellige arbejdsgrupper omkring fastelavn, bondegård, sommerfester m.m.

Inddragelse af forældrebestyrelsen



”Forældrebestyrelsen i kommunale, selvejende og udliciterede daginstitutioner skal inddrages i udarbejdelsen og evalueringen af og opfølgningen på den pædagogiske læreplan.

Forældrebestyrelsen for den kommunale dagpleje skal inddrages i udarbejdelsen og evalueringen af og opfølgningen på den pædagogiske læreplan.”

Den styrkede pædagogiske læreplan, Rammer og indhold, s. 52

Hvordan har vi inddraget forældrebestyrelsen i evalueringen af den pædagogiske læreplan?

På forældrerådsmøderne drøfter vi løbende de forskellige pædagogiske tiltag. Blandt andet har forældrerådet været med til at justere og evaluere de julegaver, som børnene laver til forældrene. De har aktivt deltaget i udformningen af institutionens nye velkomstpjece til forældre. Og de har ligeledes været med til at indgå i planlægningen af det kommende forældremøde. I forbindelse med revideringen af den styrkede pædagogiske læreplan er det planen, at forældrerådet skal inddrages yderligere. Vi ønsker også at de i det kommende år er med til at lave den faste dagsorden til tremåneders-samtalen.

Derudover har forældrerådet deltaget aktivt i forberedelserne af julehyggen, og generelt er det en opmærksomhed omkring, hvordan vi kan bruge ressourcerne i hele forældregruppen til gavn for alle børn.

Det fremadrettede arbejde



”En systematisk og udviklende evalueringskultur er central for den løbende udvikling af den pædagogiske praksis, og målet er bedre pædagogiske læringsmiljøer for børnene gennem en systematisk evalueringskultur og en meningsfuld og udviklende feedback til det pædagogiske personale.”

Den styrkede pædagogiske læreplan, Rammer og indhold, s. 50-51

Hvilke områder af vores pædagogiske læringsmiljø vil vi fremadrettet sætte mere fokus på?

Fremadrettet vil vi fortsat have fokus på de voksnes roller og positionering på stuen og legepladsen, de fysiske læringsmiljøer, sprogunderstøttende læringsmiljøer, det pædagogiske i mad- og måltidspolitikken samt et øget fokus på børn i udsatte positioner. Fokus er på de voksnes rolle i børnenes trivsel.

Hvordan vil vi justere organiseringen af vores evalueringskultur?

Her kan I **kort** beskrive, om I oplever, at organiseringen af jeres evalueringskultur har understøttet meningsfulde drøftelser, refleksioner, analyser og vurderinger af jeres pædagogisk praksis i hverdagen? Eller om jeres erfaringer giver anledning til at justere organiseringen af jeres evalueringskultur, fx om der er brug for at afprøve andre måder at mødes og måder at reflektere sammen, justere hyppigheden af møder eller fastholde god evalueringspraksis.

>Skriv her< *Mette: mere evaluering blandt det uddannede personale, mere systematisk brug af SMTTE-modellen.*

Vi vil genoptage praksis med at bruge SMTTE-modellen til pædagogiske aktiviteter samt skabe mulighed for mere systematisk vidensdeling blandt det uddannede personale.

Hvordan har eller vil vi på baggrund af denne evaluering ændre og/eller justere vores skriftlige pædagogiske læreplan?

De voksnes roller og positioner i forhold til de tre roller skal skrives tydeligere frem i den styrkede pædagogiske læreplan. Derudover skal børnesynet også have en mere fremtrædende rolle.